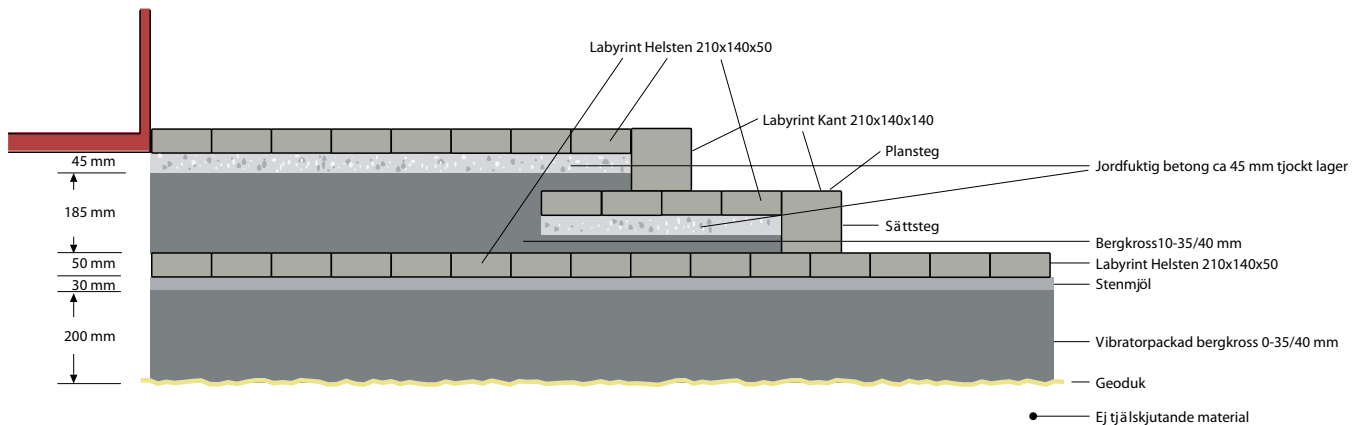


TRAPPBYGGNING

med Bender Labyrint antik. Sid 1

Exempel på rak trappa i genomskärning, byggd med Bender Labyrint



För att lyckas med en trappa så att den blir bekväm och snygg krävs ett visst tekniskt kunnande. Trappor består av plansteg och sättsteg. Vangstycken kallas sidorna som du får bygga om du faller in trappan i en mur eller slänt. Det bör råda ett visst förhållande mellan sättstegets höjd och planstegets bredd för att trappan ska kännas bekväm att gå i. Med Bender Labyrints olika stenar kan du lätt bygga en stabil trappa såväl i terrängen som vid en husentré. Alla former av trappor, i synnerhet betong och stentrappor ska ligga på ett icke tjälskjutande material, se illustration.

1. Vill du bygga din trappa vid husets entré får du först bestämma om trappan skall vara halvrund eller rektangulär, om den ska ha insteg även från sidan eller enbart framifrån eller från en sida o.s.v.

2. När detta är klart mäter du upp hur stort översta trapplanet ska vara, mät sedan höjden och dela med 14 cm (detta är sättstegshöjden på Labyrint mursten eller kantsten som du använder som sättsteg).

En mycket bekväm utetrappa kan se ut så här:
2 x sättstegets höjd (14 cm) + planstegets djup, ska bli 63 cm.

2×14 (sättstegets höjd) = 28
 $63 - 28 = 35$ (planstegets djup)

Sättstegets höjd är här alltså 14 cm och planstegets djup är 35 cm.

3. Enklast om du bygger en trappa vid husets entré är att låta markbeläggningen gå in mot huset under hela trappan. Tänk då på att ha en kraftigare grundläggning under markbeläggningen där själva trappan skall byggas. Tänk också på att markbeläggningen under trappan ska ha en lutning på 1-2 cm per meter ut från huset. Trappan får då samma lutning som beläggningen under så att regnvatten lätt rinner av.

4. Gör en enkel skiss på storleken på trappan och märk ut med en penna på den underliggande stenbeläggningen var det första steget ska placeras. Lägg ut Labyrintsten efter linjen och fixera med Bender Betonglim. När den yttre ramen, d.v.s. det första sättsteget är klart och fastlimmat, fortsätter du som illustrationen visar. Bygger du en halvrund trappa kan du foga trappnosens med fogbruk. Använd cementbruk A + vidhäftare. Fab-rikat; Optiroc, Maxit eller Finja.

Jordfuktig Betong - förklaring.

Jordfuktig betong är en blandning av 1 del standardcement och ca 4 delar 0-8 mm gjutgrus. Fukta blandningen försiktigt med vatten och blanda till jordfuktig ej kletig massa. Efter gjutning, täck med plast för bättre hållfasthet.

OBS! Ovanstående beskrivning gäller för fasta grundläggningsförhållanden, men är endast vägledande och ytterligare tekniska hänsyn kan behövas tas till geologiska variationer i tomt- och markförhållanden. Benders information är kostnadsfri och ska inte uppfattas som en detaljerad konstruktionsritning, men är ändå till stor hjälp vid byggnationen.

TRAPPBYGGNING

Sid 2



Trappa med Benders Labyrinth antik, mörstena.



Trappa med Benders Labyrinth antik, kantsten och Knott.



Trappa med Benders Blocksteg vid Benders Megastone mur.



Trappa med Benders Labyrinth antik, helsten.



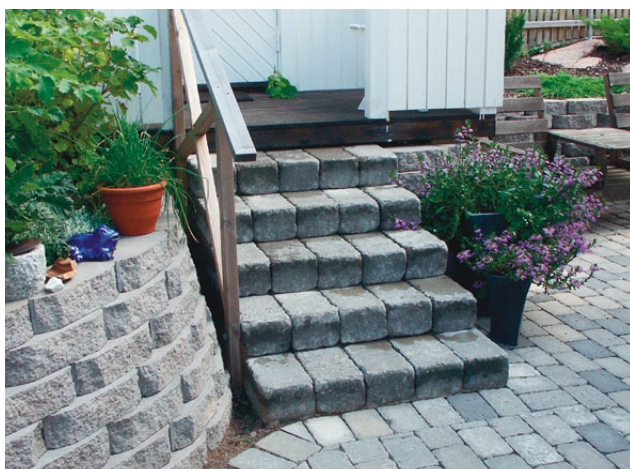
Trappa med Benders Labyrinth antik i kombination med trä.



Trappa med Benders Blocksteg.

TRAPPBYGGNING

Sid 3



Trappa med Bender Labyrint antik, mursten.



Trappa med Bender Labyrint antik, kantsten och Knott.



Trappa med granit och Bender Pompeji.



Trappa med Bender Blocksteg



Trappa med Bender Labyrint antik Knott och Bender Pompeji.



Trappa med Bender Labyrint antik, helsten, kantsten och Knott.